



ALDEIAS  
DE CRIANÇAS SOS

# Relatório de **Atividades 2022**



Muito obrigado   
pelo seu *apoio!*  

O ano de 2022 foi desafiador para todo o mundo, o nosso país e também para as Aldeias de Crianças SOS. No entanto, esse período também nos mostrou a generosidade dos nossos doadores regulares, pontuais e parceiros empresariais, assim como todos os voluntários que continuaram ao nosso lado num momento tão difícil.

O trabalho das Aldeias de Crianças SOS em Portugal tem vindo a crescer a cada ano que passa e 2022 não foi diferente. Nas duas grandes áreas de intervenção, Programa de Fortalecimento Familiar e Programa de Cuidados Alternativos houve novidades, com o crescimento de respostas sociais dirigidas a crianças e jovens que perderam o acompanhamento parental ou estão em risco de o perder e suas famílias, permitindo assim acompanhar mais crianças e jovens.

No Programa de Cuidados Alternativos, nas Casas de Acolhimento Residenciais (Aldeias SOS), acolhemos cerca de 80 crianças e jovens. Na área de Autonomia e Integração, registamos o primeiro ano de atividade do Apartamento de Autonomização em Lisboa e das Equipas de Autonomia Supervisionada que acompanham mais de 11 jovens emigrantes não acompanhados oriundos dos campos de refugiados na Grécia.

Já sobre o Programa de Fortalecimento Familiar, tivemos também um crescimento sólido e estruturado. Nos nossos quatro Centros de Apoio Familiar e Aconselhamento Parental (CAFAP) acompanhamos mais de 283 famílias e suas crianças e jovens em situação de vulnerabilidade, em três intervenções distintas – Reunificação Familiar, Preservação Familiar e Ponto de Encontro Familiar. Neste Programa o ano de 2002 registou o primeiro ano de funcionamento do CAFAP de Vila Nova de Gaia e do CAFAP da Guarda na modalidade de reunificação.

Toda esta evolução só foi possível com o também crescimento dos donativos obtidos e com o crescente apoio dos nossos sócios, doadores e parceiros. Continuamos a trabalhar arduamente e com motivação para manter este ritmo e assim poder aumentar o nosso impacto em Portugal acompanhando mais crianças e jovens.

Agradecemos profundamente a todos os que acreditam no nosso trabalho e missão. Sem o vosso apoio a nossa intervenção não seria mesmo possível. **Obrigado!**



Presidente do Conselho Diretivo das Aldeias de Crianças SOS Portugal

Com o *seu apoio*,  
mudámos mais  
de **1000 vidas\***  
em Portugal!

Obrigado a todos  
os *corações generosos*  
que nos apoiam diariamente.

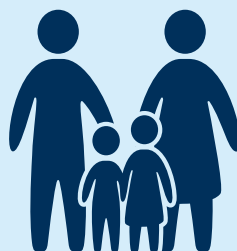
\*539 crianças e jovens e cerca de 511 adultos. Dados Aldeias de Crianças SOS, 2022

Em 2022, mudámos a vida de...



**539**

Crianças e Jovens



**283**

Famílias

### Programa de Cuidados Alternativos



Acolhemos **73 crianças e jovens**  
nas **3 CAR\*** em Portugal

**3**

Jovens



Apartamento  
de Autonomização

**8**

Jovens



Autonomia  
Supervisionada

### Programa de Fortalecimento Familiar



Acompanhámos **455 crianças e jovens e 283 famílias** nos 4 CAFAP\*

\*Centro de Apoio Familiar e Aconselhamento Parental

\*Casa de Acolhimento Residencial (Aldeias SOS)

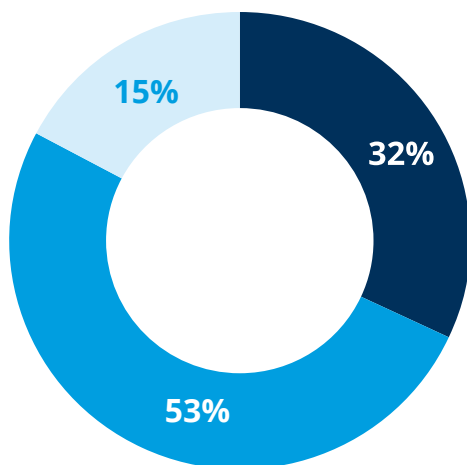
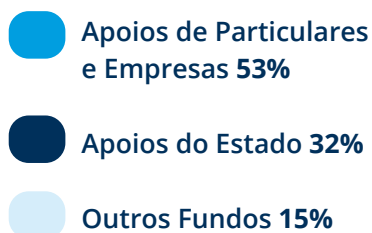
# Origem & Distribuição dos Fundos

Em 2022, a distribuição da origem dos fundos obtidos revela a enorme importância que as contribuições de particulares e empresas têm no apoio à Associação para que possamos desenvolver as nossas respostas sociais, com contribuições que representam 53%.

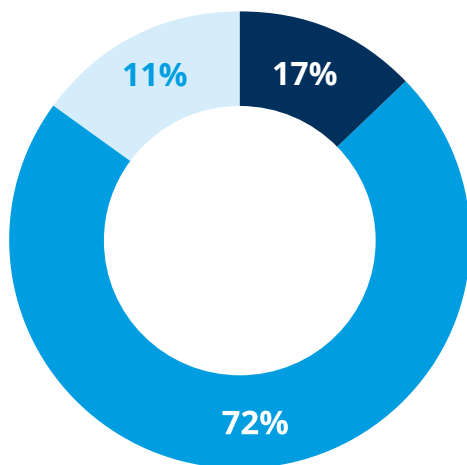
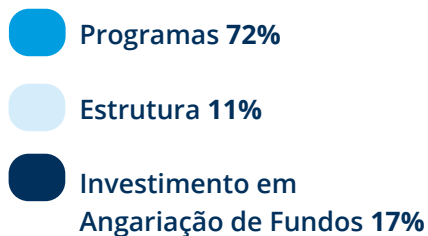
O apoio em nome do Estado manteve o seu peso no total dos fundos obtidos com 32% em 2022, o que revela o subfinanciamento das respostas sociais, especialmente no Programa de Cuidados Alternativos através de acordos de cooperação, enquanto que os outros fundos reduzem o seu peso para 15% do total dos fundos obtidos.

Relativamente à aplicação dos fundos, 72% vão para o financiamento dos nossos Programas, de forma a melhorar a qualidade da nossa intervenção.

## Origem dos Fundos



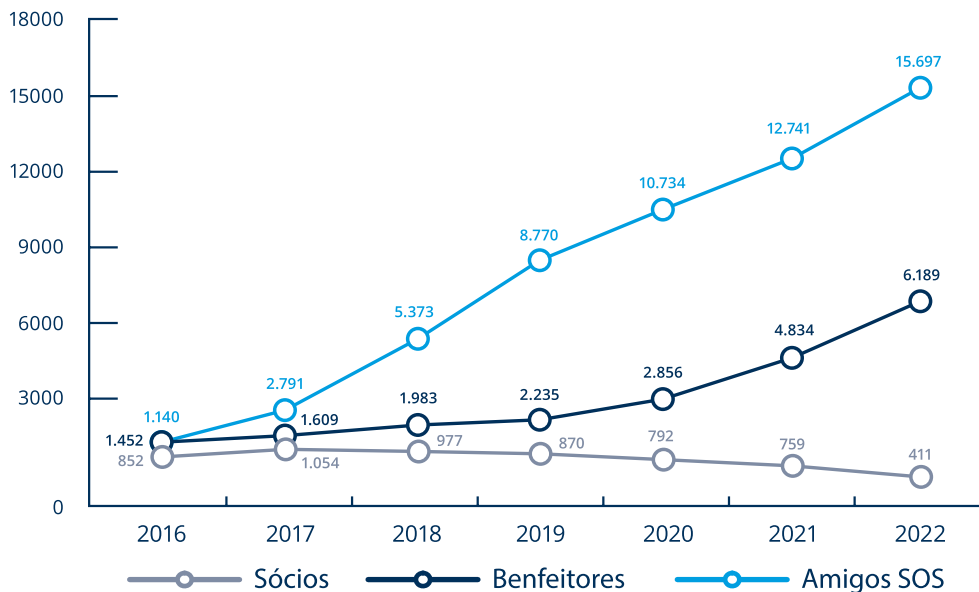
## Aplicação dos Fundos



# Os nossos Doadores Particulares

Sobre as pessoas que nos apoiam, em dezembro de 2022, tínhamos 22.297 doadores particulares: 15.697 Amigos SOS, 411 Sócios e 6.189 Benfeitores. Este crescimento representa +22 % em relação ao número total de doadores ativos no final de 2021 (18.334 doadores particulares).

No total, em 2022, angariamos 6.414 novos Amigos SOS: 3.372 através do Projeto Face to Face (rua), 1.932 através do Projeto Porta a Porta, 905 através do telefone e 205 pelo nosso website.



\* Amigos SOS – doadores regulares; Benfeitores – doadores pontuais.



# O que dizem os nossos **Amigos?**

## **Quem é a Maria Paula?**

Gosto da imagem de um dervixe rodopiante, uma mão apontada à Terra, outra ao Céu e eu rodopiando, procurando o equilíbrio dentro e fora de mim. Tenho um lado Terra – pragmática, planeada, organizada – e um lado Céu – imaginativa, poética, mística!

## **Como conheceu as Aldeias de Crianças SOS?**

Creio que foi em 1972 no liceu. Surpreendeu-me o modelo casa-família com um adulto cuidador. Pareceu-me uma forma inovadora de acolher, educar e orientar crianças e jovens que não podiam viver no modelo tradicional de família. No meu coração de adolescente senti que, se a vida não me tivesse concedido uma família que me estimava, gostaria de estar protegida numa Casa de Acolhimento Residencial (CAR), num ambiente caseiro e familiar.

## **Porque decidiu tornar-se**

**Doadora Regular?** Aquela conversa de há décadas, sobre as Aldeias de Crianças SOS, ficou gravada na minha memória e, numa fase mais madura da vida despertou vigorosa e, então, decidi tornar-me uma Amiga ativa.



Maria Paula,  
Doadora Regular desde 2021

**O que é ser uma Doadora Regular para si?** É poder contribuir com o meu grão de areia... talvez porque acredite que as crianças são o fermento do futuro. Como adultos cabe-nos a responsabilidade de ajudá-las no início do caminho da vida. Há uma citação de Oscar Wilde que diz “A melhor maneira de tornar as crianças boas é torná-las felizes”.

## **Como definiria as Aldeias de Crianças SOS numa palavra?**

Preciso de mais palavras:  
Compromisso com o futuro!

A 31 de dezembro de 2022,  
**já eramos 15.697**

**10.632**

Face to Face  
(Rua)

**2.234**

Porta a Porta



# Amigos SOS!

**2.069**

Telefone

**664**

Website

**98**

Outros



Imagem ilustrativa para proteção do jovem

# A tua **Voz!**



as nossas histórias de sucesso

## Hadi de 17 anos, sonha “ser uma boa pessoa neste mundo”

Hadi é um jovem afegão que chegou a Portugal há pouco mais de um ano e meio, vindo dos campos de refugiados da Grécia, ao abrigo do Sistema de Promoção e Proteção e sob Proteção Internacional.

O Hadi tem apenas 17 anos e já enfrentou muitos desafios na sua vida. Sempre muito resiliente, e com um sorriso tímido, mantém a cabeça erguida e diz-nos “*o tempo cura as feridas e precisamos de respeitar isto!*”.

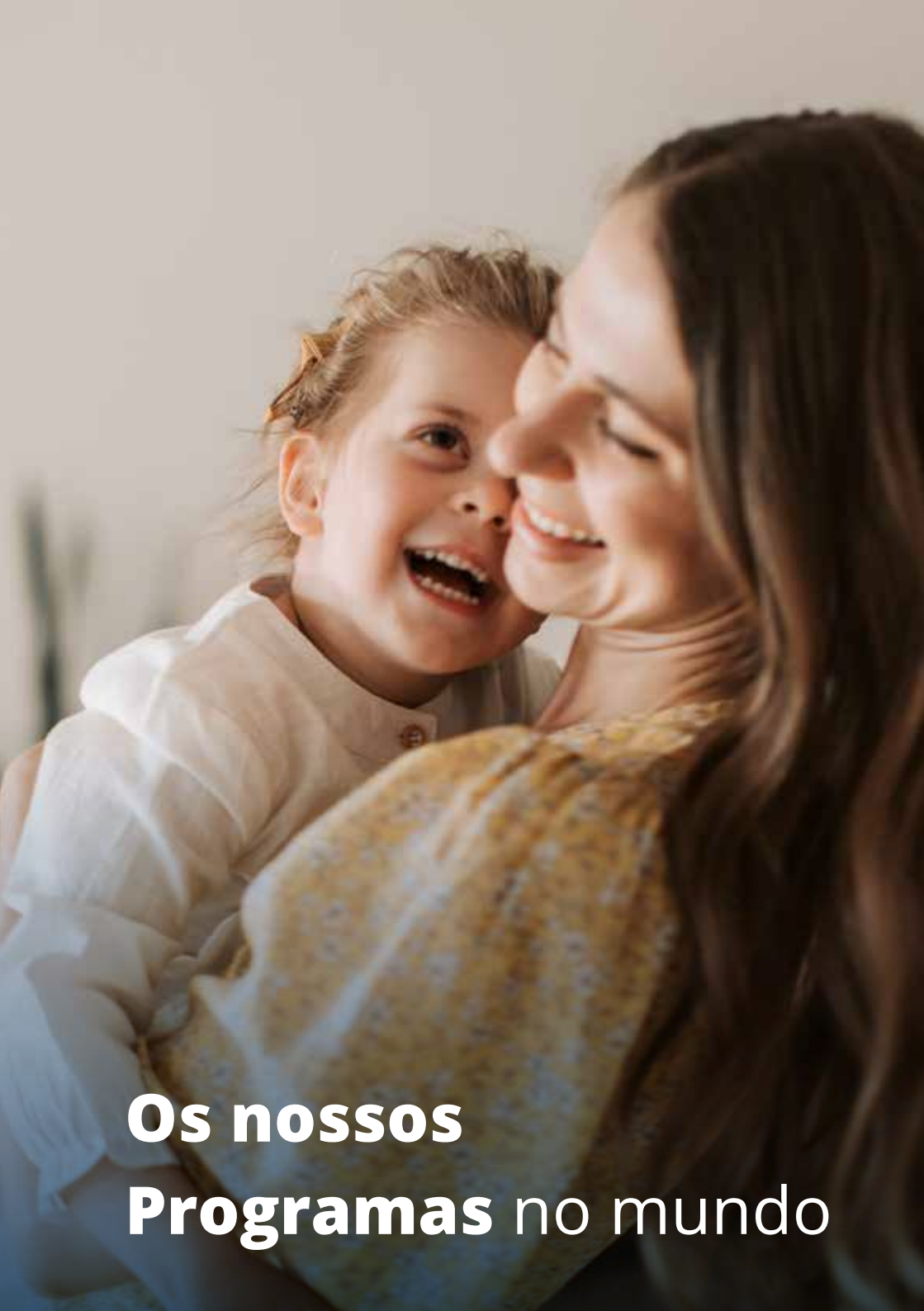
Quando chegou aos nossos cuidados, há mais de um ano, Hadi sentiu uma grande diferença na sua vida. Pela primeira vez em muito tempo, sentiu-se seguro e que a sua voz era importante. “*Eu gosto muito da Equipa de Intervenção Comunitária das Aldeias de Crianças SOS. Estão sempre disponíveis, atentos às minhas necessidades e ajudam-me em tudo. Não tenho os meus pais aqui comigo e eles preenchem esse espaço... Agradeço todos os dias por isso.*”

Quando perguntámos ao jovem Hadi qual é o seu maior sonho, mesmo com todas as dificuldades que teve de enfrentar ao longo da vida, disse-nos de coração aberto “*Quero ser uma boa pessoa neste mundo. Já passei por tantos países e situações desumanas que não desejo a ninguém. Quero ser bom e ajudar os outros.*”

Hadi é um jovem extremamente determinado e com uma grande vontade de viver. Os seus desafios servem de combustível para se tornar uma versão melhor de si próprio. Está atualmente a estudar na escola secundária e com um grande sorriso no rosto disse-nos: “*Quero ser jogador de futebol e ser um exemplo para outras pessoas.*”

O jovem conclui a dizer “*Não importa a nacionalidade, religião, cor... Nunca desistas dos teus sonhos, nem mesmo por um dia. Por vezes, sinto que não sou importante e sinto-me muito inseguro, mas é preciso convencemo-nos do contrário. Temos de continuar a sonhar e a lutar por um mundo melhor.*”

O Hadi é um Jovem Estrangeiro Não Acompanhado (JENA) que beneficia da resposta social de Autonomia Supervisionada e é acompanhado pela Equipa de Intervenção Comunitária (EIC), que garante que o Hadi é capaz de construir um futuro autónomo.



**Os nossos  
Programas** no mundo

# Estamos presentes em **138** países

Somos uma organização internacional sem fins lucrativos de apoio à infância, fundada em 1949. Trabalhamos nas áreas de Cuidados Alternativos, Fortalecimento Familiar, Educação, Saúde e Emergência com mais de 2800 Programas. Em 2022, apoiámos mais de **2.5 milhões de crianças, jovens e famílias** em todo o mundo.



***Nenhuma criança deve crescer sozinha.***

## Dados de 2022 do Relatório Anual Internacional



**1386** Programas de Cuidados Alternativos

**538**

Escolas,  
Centros Sociais  
e de Formação

**47**

Centros  
Médicos

**61**

Ações  
Humanitárias



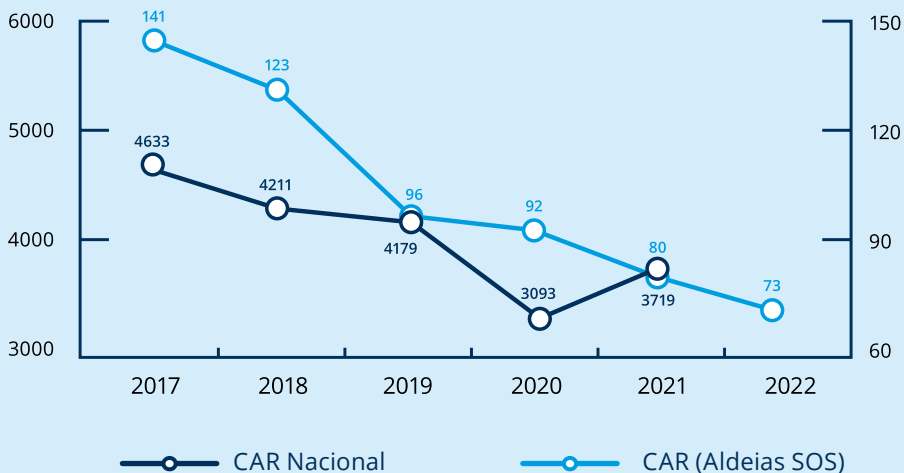
**768** Programas de Fortalecimento Familiar

# Casas de Acolhimento Residencial

Inserido no Programa de Cuidados Alternativos

As Aldeias de Crianças SOS em Portugal oferecem as Casas de Acolhimento Residencial (Aldeias SOS), destinadas a crianças e jovens que, por diversos motivos, foram privados do cuidado parental.

Em Portugal, temos atualmente três Casas de Acolhimento Residencial localizadas em Bicesse, Guarda e Gulpilhares, e em 2022, acolhemos um total de 73 crianças e jovens. O gráfico apresentado abaixo ilustra a evolução do número de crianças acolhidas tanto nas Casas de Acolhimento Residencial (CAR) em todo o país (linha escura) quanto na realidade das Aldeias de Crianças SOS (linha clara). Observa-se uma tendência de redução no número de acolhimentos nessas duas realidades, seguindo as recomendações da Organização das Nações Unidas, que enfatiza que, sempre que possível, as crianças devem permanecer com suas famílias biológicas (nuclear ou estendida).





# Dados de 2022 CASA DE ACOLHIMENTO RESIDENCIAL

Fonte: base de dados Aldeias de Crianças SOS, relatório CASA\* 2021

# 73

crianças e jovens



CAR (Aldeias SOS) de Bicesse, Guarda e Gulpilhares

**58,9%**

Rapazes



**41,1%**

Raparigas

**12,3%**

> de 21 anos

**30,1%**

18 - 21 anos

## 96% transição de ano escolar

**6,7 anos**

tempo médio  
de acolhimento

3,5 anos - CASA 2021

**58,9%** processos

de autonomização

32,6% - CASA 2021



### motivos para o acolhimento

**94,5%** negligência (**82,2%** por falta de supervisão e acompanhamento familiar)

**42,5%** maus tratos psicológicos

# Autonomia e Integração

Inserido no Programa de Cuidados Alternativos

Inserido no Programa de Cuidados Alternativos em Portugal, destaca-se a Autonomia e Integração, direcionado exclusivamente aos jovens. Neste projeto, existem duas respostas sociais: o Apartamento de Autonomização e a Autonomia Supervisionada.

No Apartamento de Autonomização, é proporcionado aos jovens, entre os 16 e os 25 anos, um espaço seguro onde podem desenvolver as suas competências, num ambiente estável e reparador, rumo a uma vida adulta autónoma e integrada na comunidade. Por sua vez, a Autonomia Supervisionada é um serviço especializado para a integração de Jovens Estrangeiros Não Acompanhados (JENA) em Portugal, abrangendo atualmente jovens entre os 15 e os 25 anos.

A equipa foca-se em prestar apoio ao nível da saúde, educação, empregabilidade, gestão doméstica e financeira, relações sociais, desenvolvimento emocional e comportamental, procurando sempre a autonomização e integração destes jovens na comunidade local.

Ambas as respostas sociais proporcionam acompanhamento especializado, ambientes e relações saudáveis, que permitem o desenvolvimento da autonomia destes jovens, assegurando a sua integração social na comunidade, colocando as suas necessidades e interesses em primeiro lugar.

# Dados de 2022

Fonte: base de dados Aldeias de Crianças SOS, 2022

11  
jovens



nas respostas sociais de **Autonomia Supervisionada**  
e **Apartamento de Autonomização**



## Perfil do JENA

Rapaz, 17 anos  
(idade média)  
e a estudar

3

jovens



Apartamento de Autonomização

8

jovens



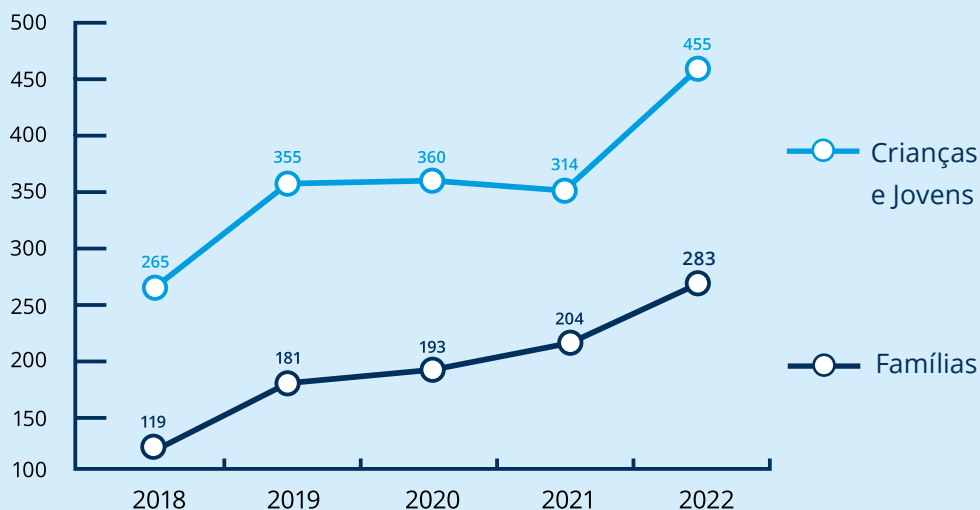
Autonomia Supervisionada

# Programa de Fortalecimento Familiar

Inserido neste Programa temos os Centro de Apoio Familiar e Aconselhamento Parental, sendo uma resposta especializada de apoio às famílias, que visam promover competências de cuidado parental e fortalecer as dinâmicas de proteção, permitindo o bem-estar das crianças e jovens dentro das suas famílias de origem. Através de uma intervenção integrada e colaborativa, o programa busca assegurar que as famílias tenham recursos e capacidades para cumprir essa missão.

Em Portugal, os Centros de Apoio Familiar e Aconselhamento Parental (CAFAP), estão localizados em Oeiras, V.N. Gaia, Guarda e Rio Maior, e licenciados pelos respetivos Centros Distritais da Segurança Social.

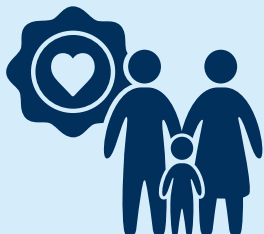
O gráfico apresentado demonstra a evolução do PFF nas Aldeias de Crianças SOS em Portugal, sendo difícil fazer uma comparação com o panorama nacional devido à falta de dados oficiais. No entanto, é notável o aumento no número de crianças, jovens e famílias acompanhadas pelo programa, seguindo uma tendência internacional. Isso também reflete o impacto da legislação portuguesa, que enfatiza a importância da preservação familiar e reforça a necessidade de investimento nessa área.



# Dados de 2022

PROGRAMA DE FORTALECIMENTO FAMILIAR

Fonte: base de dados Aldeias de Crianças SOS



## 455

crianças e jovens

**CAFAP** de V.N. Gaia,  
Guarda, Rio Maior e Oeiras



**283** famílias  
acompanhadas no PFF

**176 processos** mobilidade  
de Preservação Familiar\*

**78 processos** mobilidade  
de ponto de Encontro Familiar\*

**29 processos** mobilidade  
de Reunificação Familiar\*

## 18 meses

duração média  
do acompanhamento

**cessação de  
acompanhamento**

**150** crianças e jovens  
**102** famílias



\*processos acompanhados em 2022

# Parcerias com Empresas



Em nome de todas as crianças, jovens e famílias que beneficiaram do seu generoso apoio, gostaria de expressar o nosso enorme agradecimento pelo suporte contínuo às Aldeias de Crianças SOS em Portugal.

Tal como os anos que o precederam, o ano de 2022 foi desafiante para as Aldeias de Crianças SOS em Portugal. Mas apesar das dificuldades e contando com o apoio de todos os nossos sócios, doadores, Amigos SOS e parceiros, foi possível continuar com a ambição de fazer crescer os nossos programas e impactar ainda mais crianças, jovens e famílias em situação de vulnerabilidade.

Cada apoio tem um impacto enorme no trabalho que realizamos e costumamos dizer carinhosamente que todos os que nos apoiam são os heróis anónimos das crianças, jovens e famílias que acompanhamos.

Obrigado pela confiança,  
por acreditar no nosso trabalho  
e por fazerem a diferença  
ajudando-nos a tornar o mundo  
um lugar melhor e com mais  
oportunidades.

Bem hajam!



Luís Cardoso de Meneses

Secretário-Geral das Aldeias  
de Crianças SOS em Portugal





**ALDEIAS  
DE CRIANÇAS SOS**

**Relatório e Contas  
2022 completo**



**R. José Dias Coelho, 40, R/C dtº  
1300-329 Lisboa, Portugal**

**Tel: +351 213 616 950  
portugal@aldeias-sos.org**

**[www.aldeias-sos.org](http://www.aldeias-sos.org)**